

御宿台

Onjukudai-ku News

2003 秋号

No. 14

区運営委員会編集・平成15年10月1日発行



感動！三大アルプスの名峰

モンブラン、ユングフラウ、マッターホルンを訪ねました。登山電車でゴルナーグラード大展望台へ、大パノラマを手中に収めました。

写真と文：加藤 一輝 (211-09)

■御宿シルバータウン構想

私は御宿町の将来に大きな夢を描いている。それは都市部から町に高齢者を積極的に受け入れて、高齢者福祉の町とする「シルバータウン構想」である。当町の特徴である、大都市からの好位置、気候温暖で風光明媚な自然環境に、新たに福祉基盤の整備が加えられれば、この構想は決して画餅に終わることはないと思う。

構想のメリットは極めて大きい。

- (1) 人口の大幅増加に伴う町の活性化(商業・地場産業の再生と発展・新産業の創出を期待)
- (2) 雇用の拡大による若者の流出阻止(福祉関連の学校・事業・施設の誘致による)
- (3) 独自文化の創造と発展による観光分野の拡大(外部からの人材流入効果として)
- (4) 税収増による町財政への寄与、等である。

このビジョンを実現するうえで、御宿台が格好のモデル地区となろう。

■要望事項を二つ

話題がぐっとマイナーになるが、緊急の課題を2件提案し、早期の対応をお願いしたい。

(1) 病院通院のための至便・低廉な交通手段の確保を。

高齢化の急進展と共に、近郊の大規模病院(国吉・塩田・亀田)への標記交通手段の確保が、利用者にとって切実な問題となっている。車を運転する点でボランティアへの依存には無理がある。町でも福祉政策の一環として対応策を検討中と伺っているが、町車「友愛号」の弾力的活用(運転者の確保)なり、定期バスの運行(経費の問題)なり、早期実現に向けて一層の注力をお願いしたい。

(2) 御宿台に食料品スーパーの誘致を。

御宿台内に、簡単な食品雑貨店があれば、との声が次第に大きくなっている。車を利用しない方々のためにスマートで品揃えに勝れた食料品スーパーの誘致ができないものか。住民と西武による具体的な検討と町の支援をお願いしたい。 立石 興世(214-01)

専門委員会の発足と活動

個別の重要案件を検討するために設置された二つの専門委員会（前号既報）は、区民有志の参加を得て活動を開始しました。「維持管理費に関する専門委員会」、「区規則改定に関する専門委員会」につき、下記のとおりその現況を報告します。なお、両委員会での主要な論点については、住民の方々のご意見・判断を問うために、整理のうえなるべく早い時期に提示される予定です。

①維持管理費に関する専門委員会

【委員】安達宏之（318-07）、猪俣増市（419-01）
岡山勝敏（216-11）、倉島宣昌（406-09）
古賀照夫（319-05）、早田光孝（332-05）
高橋光明（412-04）、馬屋幸治（207-11）
福井健翁（124-01）、山内 実（222-02）
上記10名と区運営委員会メンバー

<活動経過>

現在余剰化傾向に転じつつある維持管理費の活用と今後のあり方について検討しています。安達委員を座長に7回の委員会を開催。

②区規則改定に関する専門委員会

【委員】岡山勝敏（216-11）、倉島宣昌（406-09）
早田光孝（332-05）、馬屋幸治（207-11）
福井健翁（124-01）、前田修平（316-09）
上記6名と区運営委員会メンバー

<活動経過>

御宿台区の現況にふさわしい規約への改定を検討しています。これまでに2回開催。座長は水本委員。

ミニ情報

8月31日現在

御宿台開発状況

売却済分譲地：1,112区画 建築中：21戸

建築戸数：677戸 定住届出：303戸

乗合バスの利用

6月/407人 7月/477人 8月/517人

秋季病虫害消毒：200戸（区運営委員会幹旋）

お知らせ

①御宿台の開発状況

御宿台の開発状況については、毎号の「ミニ情報」欄でお知らせしてきましたが、近年の全般的な状況について管理事務所の平賀所長に聞きました。以下のとおりです。

【御宿台における昨年度・今年度の住宅建築戸数】

年度	建築戸数	（定住用・%）	（別荘用・%）
昨年度	39戸	（17戸・44%）	（22戸・56%）
今年度（*）	23戸	（16戸は建築中）	

*9月12日現在

今年度の販売状況は、土地が22件で建売はなし。全般的に、昨年度と比べてやや低水準で推移しています。住宅建築では、定住化傾向が見られます。また、昨年度の土地・建売購入64件については、購入者の年齢層は50～60歳代が約80%でした。

なお、現在、集会所の北側で建築が進められていますが、これは御宿台歯科クリニック（予定名称）で、平成16年1月の開業を予定しているとのこと。

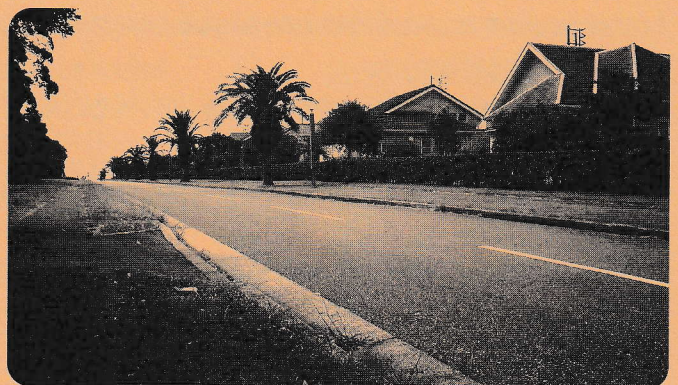
②店舗等の誘致について

住民が高齢化しつつある御宿台に、せめて簡単な食品や日用品が買えるよう店舗などを誘致して欲しいという住民の希望が表明されて久しいところです。西武でも関係者の意向を探って来ましたが、彼我の諸条件が合致せず、未だ具体的な進展には至りません。運営委員会としては、今後もその可能性を探っていきたいと考えています。

③病めるヤシ並木の回復について

ヤシの木通りは御宿台のメインストリートとして皆さんに親しまれていますが、御宿台には3種のヤシが植えられていることをご存知ですか。ワシントンヤシ、ココスヤシ、カナリーヤシです。

このなかで、ヤシの木通りに植えられているカナリーヤシの大半が多少なりとも病気に蝕まれており、すでに枯れてしまった木もあります。姿形が似ていることから、一部はココスヤシに植え替えられていることにお気づきでしょうか。専門家によれば、全国的にも完全に健康なカナリーヤシを入手することは今後も難しいそうです。したがって価格も高騰しています。枯れたカナリーヤシのあとにはココスヤシを補充して、ヤシの木通りの景観を守っていくのも一つの方法ではないでしょうか。



ヤシの木通りの景観

詠む心

ひっそりと鶺鴒遊ばせ山の間

小川は何処に流れ行くらむ

戸を練れば雉子も来て鳴くこの里に

ひそかに住みて幾月ぞ経し

ラビドール御宿 寺田 美穂

月初め届く俳誌の友の句に

消息知りて心安らぐ

良き時代に子を育てたる安らぎを

しみじみ思う終の町にて

ラビドール御宿 霜田 ノブ

御宿台の皆さんへ

—— 公民館長に就任して ——

御宿町の公民館に館長として着任して約5ヶ月が過ぎました。まず利用者の要望の多様さ、団体関係との打ち合わせ、主催事業・共催事業・運動施設管理など未経験のことが多く、戸惑っているのが正直なところです。

公民館では、料理教室・パソコン教室等13教室や体育祭・文化祭など15事業を実施しており、その他日本舞踊・囲碁等趣味のサークル等28グループが利用しております。

また、海洋センターでは、健康教室として22の講座や国際武道大学の協力を戴き健康体力チェック等の事業を行っておりますので、運動不足の解消や交流の場としての皆様方の活用を願っております。

もとより公民館は皆様に利用していただくための施設ですが、教育施設としての役割も担っており、おのずから利用上の制約もございます。従って、諸々の規制の中で少しでも気持ちよく利用していただけるよう心がけております。運営については御宿台の皆様方にもお知恵をお貸しいただくとともに、さらに積極的にご利用いただければ幸いです。
(御宿町公民館長 鷹中 文)

● 秋の名月を楽しむ

月の光に透明感が増してきた。夕暮れが、また早くなった。ススキの穂が、月の光に照らされて銀色に輝いている。夜になれば、軒下でコオロギの鳴く季節に、御宿台に住みはべりければ娯楽に恵まれないので、月は友達。月を見るのが好きです。でも、何処に住もうとも人の世に金と雑事の悩みは尽きなくて、月を見る楽しみをしばらく忘れていた。で、久しぶりに月を見れば「ああ、ここには月があるんだな・・・」としみじみ思った。夜が暗い御宿台の暮らしは、月には恵まれています。ひとの幸せや娯楽は、今、いろいろ。アポロ11号が月面に着陸してしまってから、月に願いをかけるひとが少なくなりました。月見る人も少なくなりました。そうですよね。月なんて月並みですよ。月が好きだった古の歌人の歌を一首。

ちよつと
ひと言

『さしきつる窓の入り日をあらためて
光を変ふる夕月夜かな』(西行)

この御宿台で月を見るのはタダです。

(211-09 加藤 一輝)

● 護美雑感

美しいタウン御宿台。すばらしい環境のなかで快適な暮らしを愉しむこと早四年。この環境を支えるもののひとつがゴミ処理のシステムであろう。

ゴミ処理対策は何れのコミュニティーにとっても頭痛の種のようなのだ。御宿台では美化センターというゴミ収集小屋が程よい間隔で設置されて、ゴミの散乱と悪臭の発生を防いでいる。手軽に、何時でも、清潔にゴミ処理ができる優れたシステムだと思う。ところが最近、この小屋の周りに使い古したソファ、壊れたテレビ、錆びた金庫等々の粗大ゴミが無造作に捨てられているのが目につく。このまま放置すれば、ゴミがゴミを呼びゴミの山になることは必至だ。やがてタウンの景観が著しく損なわれることになろう。そんな事態にならぬよう、無法に捨てられたゴミを速やかにかたづけ、身勝手にゴミを捨てる者へ「御宿台の美しさは自らの手で護るぞ」という住民の意気込みを示すことが、今必要なのではないのでしょうか。

(406-09 倉島 宣昌)

● シートベルトを必ず装着しましょう

「シートベルトを必ず装着していますか」と聞くと、殆どの人が「はい」と答えますが本当に必ず装着しているのでしょうか。「はい」の答えは、ドライバーとして運転席に座った場合に限られ、運転席以外に同乗する場合は、必ずしも装着していないのが実態のようです。ある調査によれば、同乗者がシートベルトを装着しない理由の一つに「運転者を信頼していない」と思われるのではないかと妙な気遣いがあるとのことですが、逆に運転者に迷惑をかける結果になることを認識すべきでしょう。

最近、後部座席の同乗者がシートベルトを装着していない為の死亡や重傷事故が増加しているそうです。特に高速道路ではベルト装着による死亡事故防止の効果は大きいとのこと。事故の衝撃力が強く後部座席の同乗者が運転者の頭上を越えて、風防ガラスを突き破り路上に飛び出し死亡した例や、雨天の車線変更で車がスピン、後部座席の同乗者2名がリヤウインドウに体当たりして、路上に投げ出され死亡した例もあります。

いずれも、シートベルトをしていれば、死亡という悲劇は避けられたはず。一般道路でも、たとえ短時間であっても、車内のどこに着席しても、また、タクシーや観光バス、高速バスに乗車したときにも、命綱であるシートベルトの装着を習慣づけておきましょう。
(405-12 佐伯 光一)

最高級そばと地酒の店

そば処

竹むら

☎68-8888

くつろぎの館

創作料理

宗苑

☎68-8887

海

御菓子司

海月堂

製造発売元

御宿町須賀572

☎68-2345

一人前より 出前迅速

うぶき
鶏丸

高山田 高校前通

☎68-4867

ペンション・
中華レストラン

チャイナ

出前 承ります!!

☎68-2920
ニクニレ

本格手打の店
本粉は国産石臼碾

きんぎょ
そば
七

上布施

☎68-5220

◆ 御宿台二年目の夏

この度、御宿台ファミリーアウトドアクラブを発足させました。従来から存在する子ども会（須加地区と合同）に置き換わるものではなく、御宿台という地区の持つ特性を考慮しつつ、若い世帯間の交流や子供のための環境づくりを軸に活動していこうと考えていますので、興味のある方はご連絡ください。

我が家もご多分に漏れず、都市部にはない開放感と自然に惹かれて御宿台にやってきて二度目の夏を迎えました。保育所に通う二人の子供たちを通じて知り合いも徐々に増え、充実した毎日を送っています。子供たちもザリガニ釣りや虫取り、ビニールプールなど、都会でのマンション暮らしではできない遊びをととも楽しんでいるようです。

また、仕事から日々パソコンを使っている関係で、夏休みに公民館が主催した親子パソコン教室の講師を務めさせていただきました。このような形で地域に貢献できることを喜ばしく思います。

(109-02 塩入 健次)

◆ 終の棲家を御宿台で

御宿台に移り住んではや9年半。目を覚ますと居室から森や緑の平地が眼下に拡がり、太平洋の水平線が、連なる丘の合間から顔を覗かせ、海を渡り吹き寄せる風は栄養素たっぷりの空気を運んでくれます。季節毎に変化する木々や草花を眺め小鳥の囀りを聞く、こんな豊かな自然の中で過ごせる喜びを常々噛みしめております。ラビドールに入居の73歳の時、初めてラケットを握り先輩の懇切指導で82歳の今も殆ど連日素晴らしいメンバーと2時間余りテニスを楽しみ、余暇を見つけてはわが人生を振り返り、パソコン機器での記録づくりと、独り旅がボケ防止に役立っているようです。

72歳で企業・団体の役職をリタイアして翌年夫婦で入居。9ヵ月後妻が急逝したショックをもいつしか乗り越え、娘や孫達の度々の訪問を楽しみに不自由なく独り暮らしを続けております。

ラビドールは施設・環境・介護等全ての点で他に抜きん出たホームで、御宿を終の棲家とした選択が正しかったこと、そしてその幸運に恵まれたことを喜びつつ過ごす日々です。(ラビドール御宿 木村 耕三)

やまぼうし

区民の談話サロン

◆ 習慣の力とラジオ体操

月日の経つのは早いもので横浜から転居してもう7年が経過しました。初めは御宿台の広々とした風景・整備されたヤシの木道路に魅了され、海と緑の環境の中での生活に憧れ移ってきました。人間は勝手なもので暫くするとネオンが恋しくなる時もありました(元気のせいかも知れません)。しかし今は、諦めがあるのかも知れませんが、色々な人々との出会いを経ておいしい空気の中での生活をエンジョイしています。出会いの一つとしてラジオ体操があります。毎朝6:30からの体操に出掛けて行きます。時には休みたいと思う時もありますが、朝になると習慣で出掛けて行きます。体操の後の気持ちは大変に爽快です。習慣の力の益を得ています。皆さんも一寸早起きして体操に参加されるのはいかがですか。習慣には良いものと悪いもの(例えばタバコなど)がありますが、良い習慣を培うならば、それは私達の生活において強力な益となることを最近あらためて強く感じています。

(117-10 金谷 欽一郎)

◆ 御宿台の環境

御宿台へ転居して間もなく4年になります。此处は外房の大きな海と緑豊かな自然環境に恵まれ、新鮮な野菜や果物、魚などの食材も豊富で比較的安価で求められるなど、日々の生活環境に恵まれています。

この4年近くの間、此处に定住されている方や週末を過ごされる方など、多くの地域住民の方々と心温まる御付き合いをさせて戴くようになりました。此处はこの様なお付き合いの出来る人的環境にも恵まれたところだと思えます。当地を終の棲家として本当に良かったと感じている今日この頃です。お付き合いはスポーツ関係のサークル活動が中心ですが、全て御宿台にお住まいの方々からのお誘いであり、そのご好意に感謝しています。「御宿台ゴルフクラブ」、「いすみ会」(いすれもゴルフの会)、「太極拳習得の集い」などです。

今後とも、これらのサークル活動を継続して、会員の方々との親睦を深めたいものです。(401-03 中村 文次)

編集 後記

週日皆様にお知らせした二つの専門委員会(維持管理費に関する専門委員会、及び区規則改定に関する専門委員会)がそれぞれ発足し、前者は7回、後者は2回の会合が開かれました。両委員会とも難問を含んだ多数の論点があり、今もって皆様に対する十分な経過報告書を発行できずにいます。お詫びいたします。

今号(14号、10月1日発行)に簡単な経過を記しました。ご意見などあれば、右記運営委員にお申し出いただくなり、メモなりをお渡しくださると幸いです。おだやかな年月が過ぎて行く御宿台にも、最近何かしかな変化が生ずる気配が感じられます。小学生、中学生をお持ちの方々や、50歳代後半の方々が増加し、生活様式も変化しているのではないのでしょうか。我々も変化を敏感に捉えたいものです。(小林)

区運営委員会委員

鈴木正也	会長	210-13	68-6961
滝口義雄	渉外	103-09	68-3661
加藤一輝	広報	211-09	68-5755
宮田成隆	総務	230-07	68-7822
矢作舜二	会計	238-12	68-8677
水本清司	広報・記録	313-02	68-3115
小林英輔	環境・衛生	319-10	68-5482
佐伯光一	環境・衛生	405-12	68-6360